



## فروش انشعابات با قدرت بالای ۳۰ کیلووات

**متقاضی:** متقاضی عبارت است از شخص حقیقی یا حقوقی که برقراری انشعاب یا انشعابهای برق و یا تغییر در قدرت و یا در مشخصات انشعاب و یا انشعابهای موجود را درخواست کرده ولی هنوز درخواست وی انجام نگرفته باشد.

**مشترک:** مشترک عبارتست از شخص حقیقی یا حقوقی که انشعاب یا انشعابهای مورد تقاضای وی، بر طبق مقررات برقرار شده باشد.

**شرکت:** شرکت عبارت است از شرکت یا سازمانی که به موجب مقررات قانونی به کار تولید، انتقال و توزیع نیرو و یا بخشی از این امور اشتغال داشته و برق متقاضی را تامین و متقاضی پس از برقراری انشعاب، مشترک آن می گردد. شرکتهای برق منطقه ای و شرکت توزیع نیروی برق مشمول این تعریف می باشند.

**نقطه تحویل:** عبارت است از نقطه ای که تاسیسات شرکت به تاسیسات مشترک اتصال داده می شود و در آن محل وسایل اندازه گیری نصب می گردد.

**خطوط نیرو رسانی:** عبارت است از خطوط انتقال، فوق توزیع و توزیع که شبکه عمومی موجود را با ظرفیت کافی به نقطه تحویل متصل می کنند.

**خط سرویس (در شبکه فشار ضعیف):** خط سرویس عبارت است از بخشی از خطوط نیرو رسانی که مقطع آن متناسب با قدرت انشعاب یا انشعابات متقاضی در نظر گرفته شده است و شبکه فشار ضعیف عمومی یا پست عمومی توزیع را به نقطه تحویل متصل می کند. خطوط سرویس کلاً متعلق به شرکت و در اختیار آن می باشند.

**انشعاب برق:** انشعاب برق عبارت است از امکان استفاده مجاز از انرژی الکتریکی که از طریق دایر کردن خطوط و وسایل اندازه گیری لازم، طبق مقررات محقق می شود.

**انواع انشعابهای برق:** انواع انشعابهای برق بر اساس نوع فعالیت و کاربری به شرح زیر است:

**(الف) مصارف خانگی:** انشعابی که صرفاً به منظور به کار انداختن و استفاده از وسایل و تجهیزات متعارف خانگی در واحدهای مسکونی دایر می گردد.

**(ب) مصارف اشتراکی:** این انشعاب برای به کار انداختن تاسیسات اشتراکی مانند آسانسور، شرفاژ، تهویه مطبوع یا روشنایی عمومی و امثال آن در بلوکها و مجموعه های ساختمانی مسکونی و شهرکهای مسکونی و صنعتی و عمومی به طور جدا از سایر انشعابات دایر می گردد.

**(ج) مصارف عمومی:** انشعاب برق برای مصارف عمومی به انشعابی اطلاق می شود که برای خدمات عمومی به کار رود.

**(د) تولید (کشاورزی):** انشعابی که از نیروی برق برای پمپاژ آبهای سطحی و زیر زمینی و یا پمپاژ مجدد آب برای تولید محصولات کشاورزی استفاده می کند و دارای پروانه معتبر بهره برداری از سازمانهای آب منطقه ای نیز می باشد.

**(ه) تولید (صنعت و معدن):** انشعابی که از برق برای به کار انداختن و بهره برداری از صنایع، کارخانه ها، استخراج معادن، صنایع کشاورزی برای تولید فرآورده های کشاورزی و دامی در کارگاهها ( مشخص شده در تعرفه تولید ) و صنایع کوچک و صنوف تولیدی که دارای پروانه معتبر بهره برداری از مراجع ذیربط هستند، استفاده می شود.

**(و) سایر مصارف:** انشعابی که برای محل کسب دایر می گردد مشمول این تعرفه می باشد. ضمناً مصارف سایر انشعاب هایی که با هیچیک از موارد دیگر مطابقت ندارند مشمول تعرفه تجاری و سایر مصارف است.

**(ز) مصارف آزاد:** این انشعاب ویژه متقاضیانی که تمایل به پرداخت هزینه های عمومی برقراری انشعاب برق، ندارند. برقهایی غیر دائم، چراغانیها و تابلوهای تبلیغاتی نیز از جمله اینگونه انشعابات محسوب می گردند.

**دوره مصرف:** فاصله زمانی دو قرائت متوالی وسایل اندازه گیری، دوره مصرف می باشد.

**حداقل بهای برق:** مبلغی است که اگر بهای برق و یا بهای انرژی و رقم ثابت ( آبونمان ) مشترکین با قدرت کمتر از ۳۰ کیلووات بر حسب مورد کمتر از آن باشد، مبلغ مزبور دریافت خواهد شد.

**بهای قدرت:** مبلغی که بر اساس تعرفه بابت هر کیلووات ( قدرت مصرفی یا قراردادی ) می باید در هر دوره ماهانه پرداخت گردد.



## شرایط درخواست برقراری و هر گونه تغییر در مشخصات انشعاب برق :

1- هر متقاضی و یا هر مشترک می تواند برای هر واحد مسکونی، تجاری، عمومی، صنعتی، کشاورزی و غیره درخواست برقراری یا هرگونه تغییر در مشخصات انشعاب برق را بنماید. قبول درخواست برقراری ( یا تغییر در مشخصات ) انشعاب برق منوط به حصول شرایط زیر است.

الف) شرکت امکانات لازم جهت برقراری و یا تغییر انشعاب برق مورد نیاز متقاضی را داشته باشد.

ب) متقاضی هیچگونه بدهی بابت بهای برق و یا هزینه های تامین برق در محل مورد نظر یا هر محل دیگری به شرکت توانیر، شرکتهای برق منطقه ای، شرکتهای توزیع نیروی برق و شرکت مدیریت شبکه نداشته باشد.

ج) موانعی که رفع آن عملی نباشد، برای انجام کار شرکت در محل مورد نظر وجود نداشته باشد.

د) در محل، انشعاب دیگری با همان کاربری ( با رعایت استثناء در مورد انشعاب اشتراکی ) وجود نداشته باشد.

ه) متقاضی در ایجاد مستحذات و تاسیسات خود رعایت حریم خطوط انتقال و توزیع نیروی برق و حریم کانالها و انهار آبیاری را بایستی بنماید.

2- تعیین میزان جریان برق مورد نیاز متقاضی برای انشعابات کمتر از ۳۰ کیلووات از اختیارات شرکت است، به استثنای انشعاب برق تولید کشاورزی که در هر حال قدرت آن بر اساس پروانه معتبر بهره برداری صادره توسط سازمانهای آب منطقه ای تعیین خواهد شد.

3- هزینه های عمومی برقراری انشعاب از مالک و یا متقاضی دریافت می شود، ولی انشعاب منحصرأ مربوط به ملک مورد تقاضا خواهد بود و در هر حال دریافت هزینه های عمومی برقراری انشعاب از متقاضی و صدور قبض دریافت وجه بنام پرداخت کننده یا متقاضی و همچنین برقراری انشعاب متقاضی دلیل بر مالکیت یا شناسایی حقی برای افراد مذکور نسبت به ملک نخواهد بود.

## مدارک مورد نیاز:

1. اسناد رسمی یا مثبتته :

- خانگی : سند مالکیت یا پروانه ساخت یا مجوز شهرداری برای انشعابات شهری

- مجوز بنیاد مسکن یا بخشداری یا دهیاری برای انشعاب روستایی

- عمومی : درخواست از سازمان یا نهاد ذیربط

- کشاورزی : پروانه بهره برداری از سازمان آب منطقه ای ، معرفی نامه از سازمان جهاد کشاورزی

- صنعتی : پروانه بهره برداری یا موافقت اصولی یا جواز تاسیس یا گواهی فعالیت صنعتی

- سایر مصارف : سند مالکیت یا پروانه کسب یا نامه شهرداری

- آزاد : سند مالکیت یا پروانه ساخت یا مجوز شهرداری

2. پرداخت آخرین صورت حساب بهای برق مصرفی ( جهت افزایش ، کاهش ، ادغام یا تفکیک انشعاب)

3. کپی کارت ملی ، شماره تلفن همراه و ثابت ، آدرس و کد پستی ملک



## ضوابط برخورداری از نرخ برق تولید (صنعت و معدن)

1- برخورداری از نرخ برق مصارف تولید (صنعت و معدن) منوط به ارائه یکی از مدارک زیر از وزارتخانه های صنایع و معادن، جهاد کشاورزی، یا واحدهای تابعه آنها می باشد:

- موافقت اصولی
- پروانه یا جواز تاسیس
- پروانه بهره برداری
- کارت شناسایی
- گواهی فعالیت صنعتی

هر یک از مدارک یاد شده از زمان ارائه به شرکت تا تاریخ انقضاء آن معتبر است و چنانچه پس از انقضاء اعتبار آن، مشترک نسبت به تمدید اعتبار یا ارائه یکی از مجوزهای معتبر دیگر اقدام ننماید، مشمول تعرفه تجاری و سایر مصارف خواهد شد.

2- تاسیسات صنعتی وابسته به وزارتخانه های نیرو، صنایع و معادن، دفاع و پشتیبانی نیروهای مسلح، جهاد کشاورزی و نفت با تایید وزارت نیرو مشمول تعرفه تولید (صنعت و معدن) می گردند. همچنین تاسیسات ایرانگردی و جهانگردی، دفاتر خدمات مسافرتی و سایر تاسیسات مشابه در صورت ارائه مجوز وزارت فرهنگ و ارشاد اسلامی از تعرفه تولید (صنعت و معدن) برخوردار خواهند بود.

3- مصارف روشنایی داخلی تاسیسات مشترکین صنعتی و روشنایی محوطه و نیز مصارف ساختمانهای اداری واقع در کارخانه تا 5 درصد قدرت قراردادی مجاز است و چنانچه به تشخیص شرکت از این مقدار تجاوز نماید بهای برق مصرفی این دسته از مشترکین با ضریب 1/20 محاسبه و دریافت می گردد. در صورتی که میزان استفاده غیر صنعتی این دسته از مشترکین به بیش از 20 درصد برسد مطابق بند 4-45 این آیین نامه با ایشان رفتار خواهد شد.

4- فعالیت های تولیدی که وجه غالب مصرف انرژی الکتریکی آنها در فرایند تولید صنعتی است و عرفاً جزء صنوف تولیدی محسوب می گردند، مطابق فهرست و ضوابط ابلاغی از طرف وزیر نیرو مشمول تعرفه تولید (صنعت و معدن) خواهند شد. این گونه کارگاهها در صورت دارا بودن پروانه کسب معتبر و منطبق با نوع فعالیت تولیدی و یا گواهی فعالیت صنعتی از اتحادیه صنف مربوطه و انطباق فعالیت جاری با پروانه کسب می توانند مشمول تعرفه تولید (صنعت و معدن) شوند.

5- کلیه مجوزهای مورد قبول شرکت می باید از نظر مدت اعتبار مورد بررسی قرار گیرند و موضوع در روی صورتحسابهای ارسالی یک دوره قبل از پایان مدت اعتبار به عنوان اخطار برای تمدید مجوزها به اطلاع مشترکین برسد.

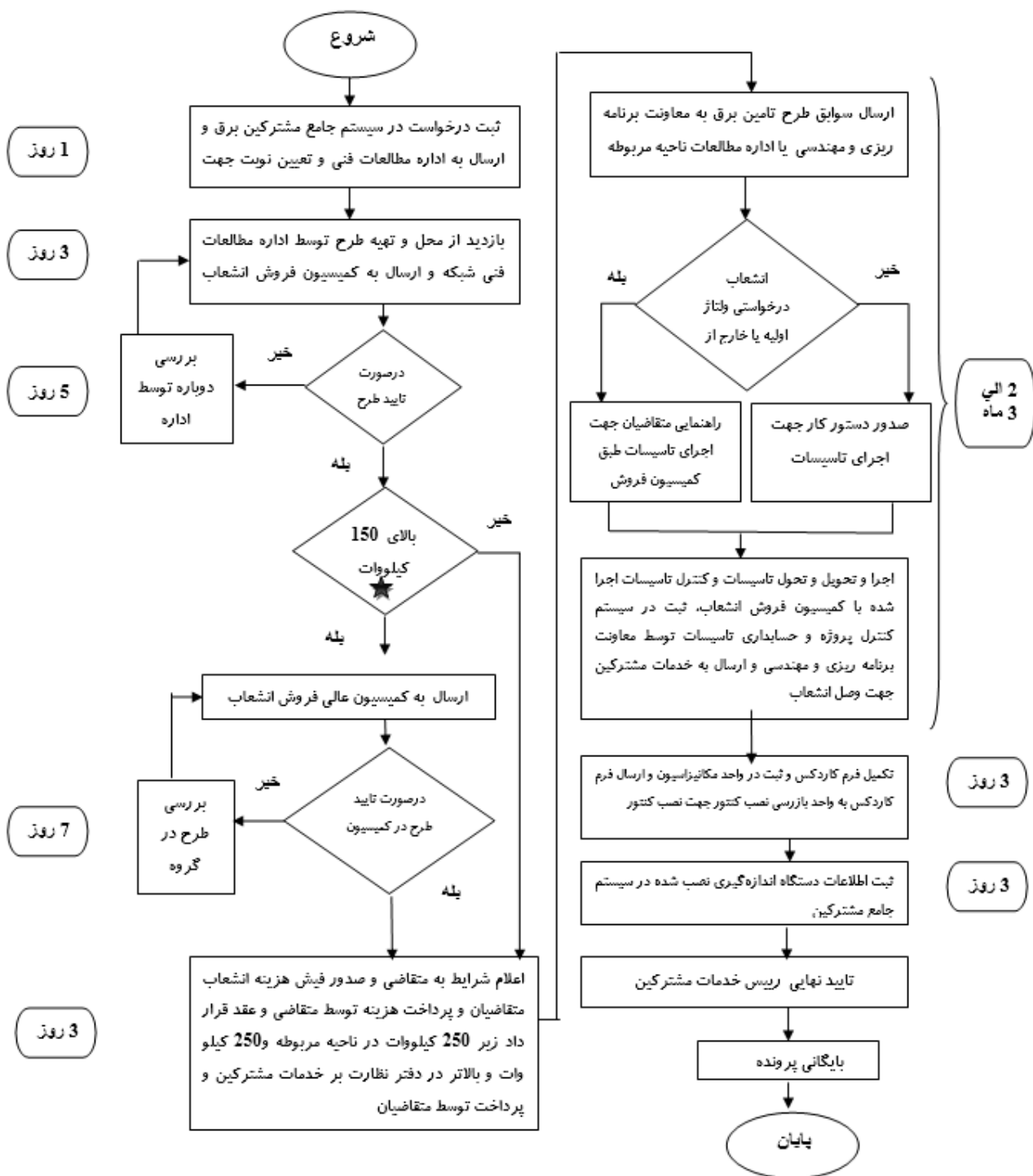


## ضوابط برخورداری از نرخ برق تولید کشاورزی

- 1- برخورداری از نرخ برق مصارف تولید کشاورزی منوط به ارائه پروانه معتبر بهره برداری از سازمانهای آب و رعایت قدرت مجاز الکتروپمپ قید شده در پروانه مذکور می باشد. پروانه بهره برداری از زمان ارائه به شرکت تا تاریخ انقضاء آن معتبر می باشد.
- 2- مصارف روشنایی و مصارف جنبی متعارف انشعاب برق کشاورزی تا یک درصد قدرت قراردادی مجاز است و چنانچه به تشخیص شرکت از این مقدار تجاوز گردد مشترک ملزم به تفکیک مصارف مزبور خواهد بود و شرکت با برقراری انشعاب مجزا، بهای برق مصرفی را بر طبق تعرفه مربوطه محاسبه و دریافت می نماید و در صورتی که مشترک نسبت به تفکیک انشعاب یا کاهش مصرف غیر مجاز خود اقدام نکند مشمول بند 4-45 آیین نامه خواهد شد.
- 3- در صورتی که حداکثر قدرت و یا انرژی مصرفی مشترک از میزان مندرج در پروانه معتبر بهره برداری صادر شده از سوی سازمانهای آب تجاوز کند، مشمول تعرفه آزاد تولید کشاورزی می گردد.



گردش کار فروش انشعاب برق (افزایش و کاهش قدرت، ادغام و تفکیک) متقاضیان بالای 30 کیلووات



★ در صورتیکه امکان تامین برق متقاضیان تا 250 کیلووات بدون تغییر در قدرت ترانسفورماتور فراهم باشد، نیازی به ارسال طرح به کمیسیون عالی نمی باشد.